



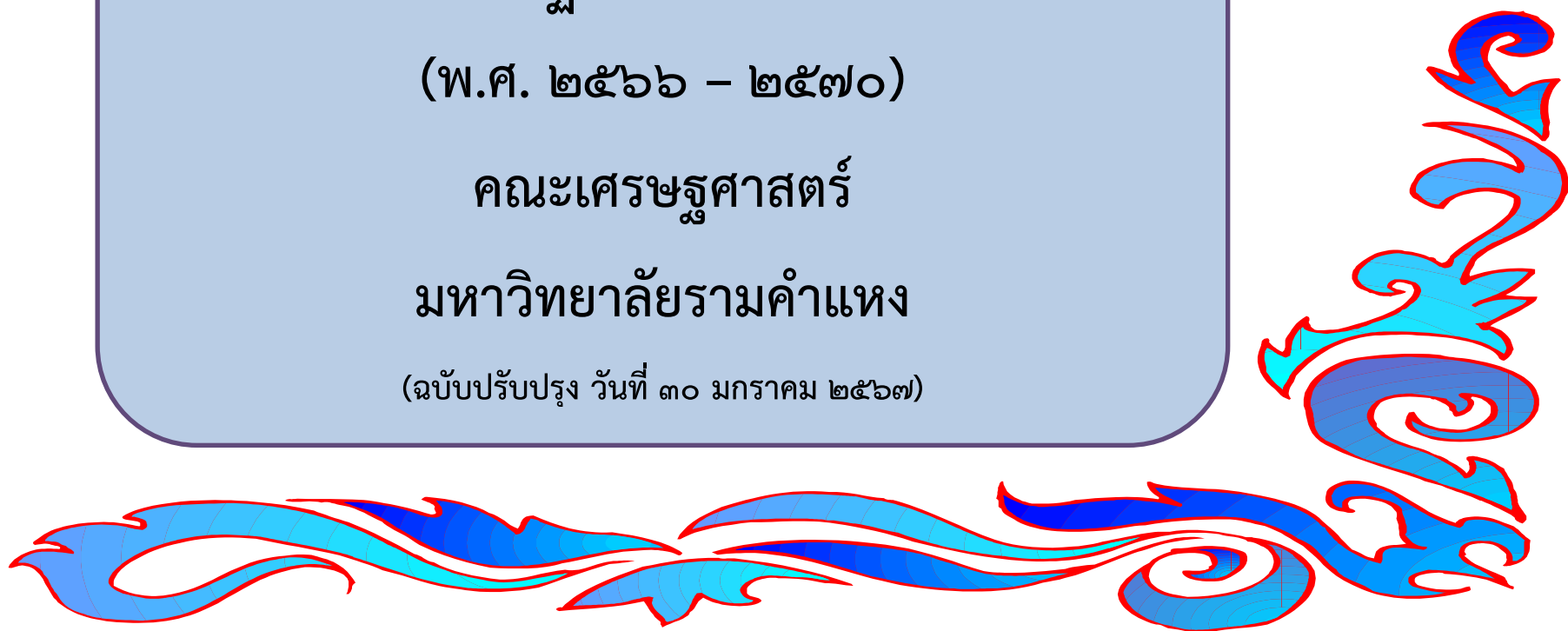
แผนปฏิบัติการ ๕ ปี

(พ.ศ. ๒๕๖๖ - ๒๕๗๐)

คณะเศรษฐศาสตร์

มหาวิทยาลัยรามคำแหง

(ฉบับปรับปรุง วันที่ ๓๐ มกราคม ๒๕๖๗)



สารบัญ

	หน้า
๑. ประวัติและความเป็นมา	๓
๒. ผลการวิเคราะห์สภาพแวดล้อมศักยภาพ SWOT Analysis คณะเศรษฐศาสตร์ มหาวิทยาลัยรามคำแหง	๕
๓. TOWS MATRIX Analysis แผนปฏิบัติราชการคณะเศรษฐศาสตร์ มหาวิทยาลัยรามคำแหง	๖
๔. Mind Map แสดงความเชื่อมโยงความสัมพันธ์ของแผนปฏิบัติราชการ ๕ ปี พ.ศ. ๒๕๖๖ - ๒๕๗๐ คณะเศรษฐศาสตร์ มหาวิทยาลัยรามคำแหง	๗
๕. ผังแสดงความเชื่อมโยงความสัมพันธ์ของแผนปฏิบัติราชการมหาวิทยาลัยรามคำแหง และแผนปฏิบัติราชการคณะเศรษฐศาสตร์	๘
๖. แผนผังเชิงยุทธศาสตร์ของคณะเศรษฐศาสตร์ มหาวิทยาลัยรามคำแหง	๑๐
๗. ๔ ประเด็นยุทธศาสตร์ ๑๑ เป้าประสงค์ ๑๔ กลยุทธ์	๑๒
๘. แผนปฏิบัติราชการ ๕ ปี (พ.ศ. ๒๕๖๖ - ๒๕๗๐) คณะเศรษฐศาสตร์มหาวิทยาลัยรามคำแหง	๑๔
- วิสัยทัศน์ พันธกิจ	
- ปรัชญา ปณิธาน ค่านิยมองค์กร อัตลักษณ์ เอกลักษณ์	
๙. กรอบประเด็นยุทธศาสตร์/กลยุทธ์/ตัวชี้วัดเป้าประสงค์/โครงการ/กิจกรรมของแผนปฏิบัติราชการ ๕ ปี (พ.ศ. ๒๕๖๖ - ๒๕๗๐)	๑๖
คณะเศรษฐศาสตร์ มหาวิทยาลัยรามคำแหง	
๑๐. รายละเอียดแผนปฏิบัติราชการ ๕ ปี (พ.ศ. ๒๕๖๖ - ๒๕๗๐) คณะเศรษฐศาสตร์ มหาวิทยาลัยรามคำแหง	๒๑
๑๑. ประมาณการค่าใช้จ่ายทางการเงินของคณะเศรษฐศาสตร์ มหาวิทยาลัยรามคำแหง ทุกประเภทรายจ่ายปีงบประมาณ ปี พ.ศ. ๒๕๖๖ - ๒๕๗๐	๒๖
๑๒. แนวทางการแปลงแผนปฏิบัติราชการสู่ภาคปฏิบัติ	๒๗
๑๓. ผังการบริหารจัดการ	๒๘
๑๔. คำอธิบายและรายละเอียดประกอบตัวชี้วัด (KPIs Dictionary) ของตัวชี้วัดระดับผลลัพธ์ (เป้าประสงค์) ของแผนปฏิบัติราชการ ๕ ปี (พ.ศ. ๒๕๖๖ - ๒๕๗๐) คณะเศรษฐศาสตร์ มหาวิทยาลัยรามคำแหง	๓๐

ประวัติและความเป็นมา

ในปี พ.ศ. ๒๕๑๔ เมื่อมีการสถาปนามหาวิทยาลัยรามคำแหง คณะเศรษฐศาสตร์ มีฐานะเป็นภาควิชาหนึ่งในสังกัดคณะบริหารธุรกิจ ต่อมาในปี พ.ศ. ๒๕๑๖ จึงได้รับการยกฐานะขึ้นเป็นคณะตามประกาศสำนักนายกรัฐมนตรีประกาศ ลงวันที่ ๒ พฤศจิกายน ๒๕๑๖ แบ่งส่วนราชการมหาวิทยาลัยรามคำแหง มีที่ทำการชั่วคราวร่วมกับคณะบริหารธุรกิจอยู่ ณ อาคาร BB (เป็นอาคารไม้ซึ่งได้ถูกรื้อถอนและสร้างใหม่เป็นอาคารสำนักบริการทางวิชาการและทดสอบประเมินผลในปัจจุบัน) ในปี พ.ศ. ๒๕๑๙ ได้ย้ายที่ทำการมาอยู่ ณ อาคาร คณะเศรษฐศาสตร์ (ECB1) เป็นตึก ๕ ชั้น ต่อมาในปี พ.ศ. ๒๕๒๔ ได้แบ่งส่วนราชการในคณะเศรษฐศาสตร์ ตามประกาศทบวงมหาวิทยาลัย ลงวันที่ ๑๔ สิงหาคม พ.ศ. ๒๕๒๔ เรื่อง การแบ่งส่วนราชการในคณะเศรษฐศาสตร์ มหาวิทยาลัยรามคำแหง พ.ศ. ๒๕๒๔ ให้แบ่งส่วนราชการคณะเศรษฐศาสตร์ ๑๐ ภาควิชา ได้แก่ ภาควิชาทฤษฎีเศรษฐศาสตร์ ภาควิชาเศรษฐศาสตร์อุตสาหกรรม ภาควิชาเศรษฐศาสตร์การเงิน ภาควิชาเศรษฐศาสตร์การคลัง ภาควิชาเศรษฐศาสตร์ระหว่างประเทศ ภาควิชาเศรษฐศาสตร์การพัฒนา ภาควิชาเศรษฐศาสตร์เชิงปริมาณ ภาควิชาเศรษฐศาสตร์การเกษตร ภาควิชาประวัติศาสตร์เศรษฐกิจ ภาควิชาเศรษฐศาสตร์ทรัพยากรมนุษย์ และมีหน่วยงานสนับสนุน ๑ หน่วยงาน คือ สำนักงานเลขานุการคณะ เนื่องจากภาระหน้าที่ทางด้านการจัดการเรียนการสอนมีเพิ่มขึ้นทำให้สถานที่คับแคบลง ในปีงบประมาณ ๒๕๔๐ คณะเศรษฐศาสตร์จึงได้ขอตั้งงบประมาณสร้างอาคารใหม่ (ECB2) เพิ่มขึ้นอีก ๑ อาคาร เป็นอาคาร ๘ ชั้น ก่อสร้างแล้วเสร็จเมื่อเดือนมิถุนายน พ.ศ. ๒๕๔๓

การบริหารงานคณะเศรษฐศาสตร์และการจัดการเรียนการสอนของคณะเศรษฐศาสตร์ มหาวิทยาลัยรามคำแหง ได้แบ่งโครงสร้างหน่วยงานเป็น ๑๐ ภาควิชา และโครงสร้างหลักสูตรเศรษฐศาสตร์บัณฑิตเป็น ๑๐ สาขาวิชามาตั้งแต่ปี พ.ศ. ๒๕๒๔ ถึงปัจจุบัน เพื่อให้การจัดการเรียนการสอนของคณะเศรษฐศาสตร์มีความทันสมัยเป็นที่สนใจของผู้เรียน พัฒนาทันการเปลี่ยนแปลงของสถานการณ์รอบด้านทั้งในเรื่องเศรษฐกิจ สังคมของประเทศ รวมไปถึงด้านการแข่งขันการให้บริการทางวิชาการ ความก้าวหน้าทางเทคโนโลยีและกระแสโลกาภิวัตน์ที่มีการปรับเปลี่ยนอย่างรวดเร็ว ผลิตบัณฑิตได้คุณภาพตรงต่อความต้องการทรัพยากรบุคคลในตลาดแรงงาน คณะเศรษฐศาสตร์ในปี พ.ศ. ๒๕๕๙ จึงปรับปรุงโครงสร้างคณะเศรษฐศาสตร์เพื่อรองรับการเปลี่ยนแปลงของสภาวะการณ์ที่เกิดขึ้น โดยยกเลิกการแบ่งภาควิชา และปรับปรุงหลักสูตรเศรษฐศาสตร์บัณฑิตเป็น ๖ กลุ่มวิชา ได้แก่ กลุ่มวิชาเศรษฐศาสตร์ทฤษฎีและเชิงปริมาณ กลุ่มวิชาเศรษฐศาสตร์ธุรกิจและอุตสาหกรรม กลุ่มวิชาเศรษฐศาสตร์การเงิน และการบริหารความเสี่ยง กลุ่มวิชาเศรษฐศาสตร์การคลังและการพัฒนา กลุ่มวิชาเศรษฐศาสตร์ระหว่างประเทศและโลกาภิวัตน์ศึกษา กลุ่มวิชาเศรษฐศาสตร์การเกษตร

คณะเศรษฐศาสตร์ มหาวิทยาลัยรามคำแหง ได้ปฏิบัติตามพันธกิจหลักทั้ง ๕ ประการ ตามพระราชบัญญัติการอุดมศึกษา พ.ศ. ๒๕๖๒ อย่างมีประสิทธิภาพและประสิทธิผลได้แก่

๑. การจัดการศึกษา
๒. การวิจัยและการสร้างนวัตกรรม
๓. การบริการวิชาการแก่สังคม
๔. การทำนุบำรุงศิลปและวัฒนธรรม
๕. การบริหารจัดการตามอำนาจและหน้าที่ที่กฎหมายกำหนด

นอกจากการจัดระบบการเรียนการสอนที่มหาวิทยาลัย ยังเปิดโอกาสและให้ความเสมอภาคทางการศึกษาให้กว้างไกลและทั่วถึงผ่านระบบการสอนทางไกล โดยใช้สื่อต่าง ๆ ที่ทันสมัย จัดการเรียนการสอนในระดับปริญญาตรี และปริญญาโท หลักสูตรทุกระดับของคณะเศรษฐศาสตร์ มหาวิทยาลัยรามคำแหง มีการควบคุมคุณภาพ และมาตรฐาน มีการจัดระบบการประกันคุณภาพการศึกษาในการมุ่งบัณฑิตให้มีความรู้คู่คุณธรรม ทั้งในระดับปริญญาตรี และปริญญาโท โดยมีวิชาความรู้คู่คุณธรรมเป็นวิชาบังคับในทุกหลักสูตร เพื่อเพิ่มพูนความรู้ด้านคุณธรรมช่วยปลูกฝังรากฐานอันดีงามของจิตใจ และปลูกฝังจิตสำนึกให้นักศึกษา และผู้สำเร็จการศึกษานำไปดำเนินชีวิตเป็นผู้ซึ่งรู้จักยึดหลักคุณธรรมและจริยธรรมนำชีวิต ช่วยเสริมคุณค่าให้นักศึกษาและผู้สำเร็จการศึกษาของคณะเศรษฐศาสตร์ มหาวิทยาลัยรามคำแหง เป็นทรัพยากรบุคคลที่มีคุณภาพของชาติต่อไป

ผลการวิเคราะห์สภาพแวดล้อมศักยภาพ SWOT Analysis แผนปฏิบัติราชการ ๕ ปี (พ.ศ. ๒๕๖๖ – ๒๕๗๐) คณะเศรษฐศาสตร์ มหาวิทยาลัยรามคำแหง
(ที่มา : การประชุมคณะกรรมการจัดทำแผนปฏิบัติราชการและแผนกลยุทธ์คณะเศรษฐศาสตร์ เมื่อวันที่ ๑๖ ธันวาคม ๒๕๖๕)

» สภาพแวดล้อมภายในองค์กร

จุดแข็ง
(Strengths)

- ๑. หลักสูตรระดับปริญญาตรีมีหลายสาขาให้เลือกเรียน
- ๒. มีความพร้อมของอาคารสถานที่ในการจัดการเรียนการสอน
- ๓. อาจารย์มีศักยภาพในการสอน
- ๔. มีสื่อการเรียนการสอนที่นักศึกษาเข้าถึงได้ง่ายขึ้น
- ๕. อาจารย์และบุคลากรมีการดูแลใส่ใจนักศึกษาอย่างใกล้ชิด

จุดอ่อน
(Weaknesses)

- ๑. อาจารย์ที่มีคุณวุฒิปริญญาเอกยังมีสัดส่วนที่น้อย
- ๒. อาจารย์ที่มีตำแหน่งทางวิชาการ รศ. ขึ้นไปยังมีสัดส่วนที่น้อย
- ๓. ตำราไม่ทันสมัยและไม่ครบทุกวิชา
- ๔. การประชาสัมพันธ์คณะสู่ภายนอกยังไม่ทั่วถึง
- ๕. สิ่งสนับสนุนการเรียนรู้สื่อคุณภาพ ไม่ทันสมัย และไม่เพียงพอ

» สภาพแวดล้อมภายนอกองค์กร

โอกาส
(Opportunities)

- ๑. ผู้ใช้บัณฑิต และตลาดแรงงานให้การยอมรับ
- ๒. ความเป็นตลาดวิชาเอื้อต่อการเรียนรู้ตลอดชีวิตของนักศึกษาที่อยู่ในวัยทำงานและผู้สูงอายุ
- ๓. ค่าหน่วยกิตในการลงทะเบียนเรียนถูกกว่าสถาบันอื่น
- ๔. แหล่งทุนวิจัยด้านเศรษฐศาสตร์มีมากขึ้น

อุปสรรค
(Threats)

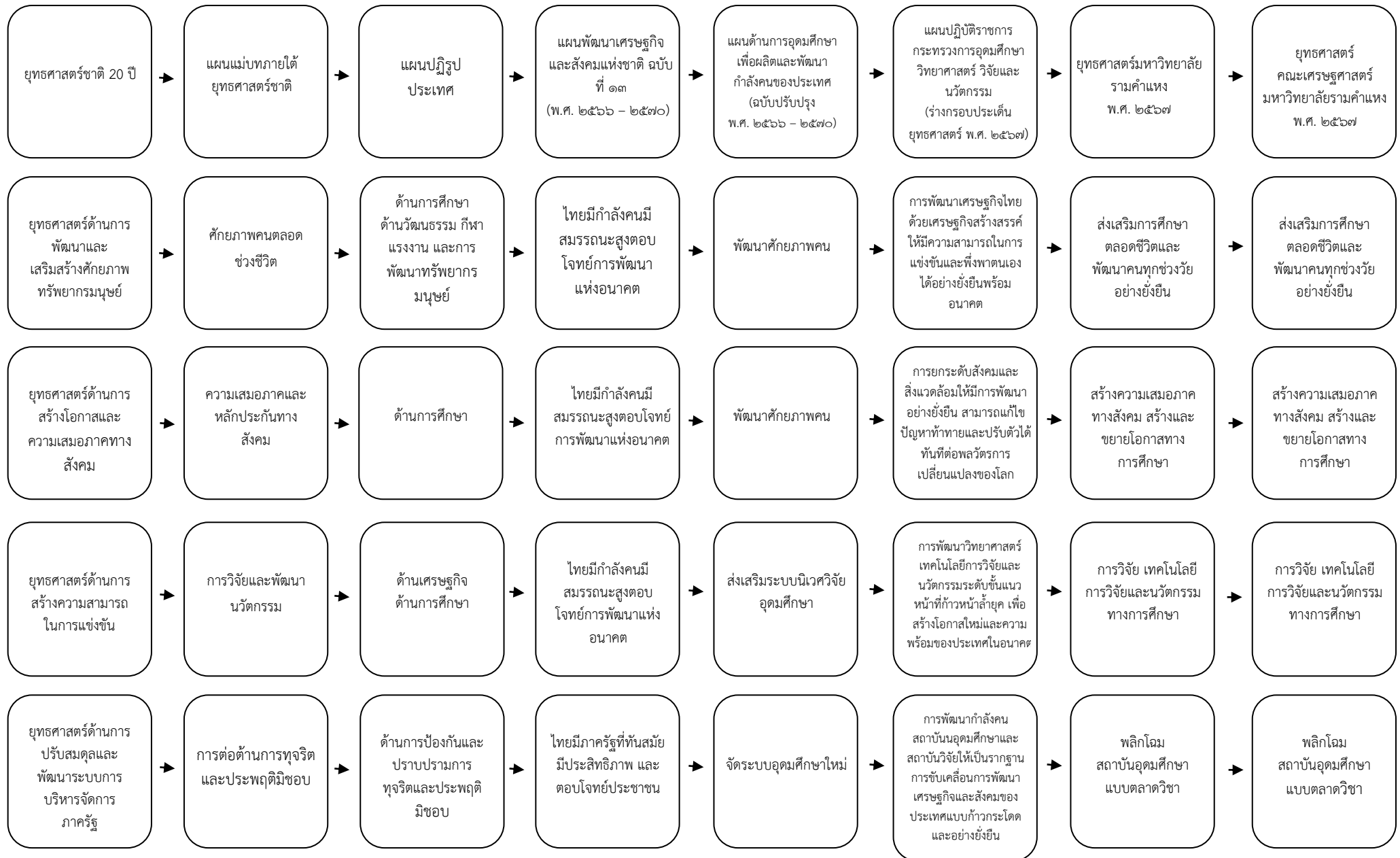
- ๑. นักเรียนที่จบการศึกษาระดับมัธยมศึกษามีแนวโน้มลดลง
- ๒. มีผู้สนใจเรียนสาขาเศรษฐศาสตร์น้อย เนื่องจากเห็นว่าเป็นสาขาวิชาที่ยาก
- ๓. อาจารย์มีภาระงานด้านการเรียนการสอนมาก
- ๔. ความต้องการแรงงานเปลี่ยนแปลงไปทั้งด้านปริมาณและทักษะอันเกิดจากเทคโนโลยีและนวัตกรรม
- ๕. การแข่งขันในตลาดการศึกษามีรูปแบบที่หลากหลายและรุนแรงขึ้น

TOWS MATRIX Analysis แผนปฏิบัติการคณาจารย์ คณะศึกษาศาสตร์ มหาวิทยาลัยรามคำแหง

ปัจจัยภายใน	จุดแข็ง (Strengths)	จุดอ่อน (Weaknesses)
ปัจจัยภายนอก	๑. หลักสูตรระดับปริญญาตรีมีหลายสาขาให้เลือกเรียน ๒. มีความพร้อมของอาคารสถานที่ในการจัดการเรียนการสอน ๓. อาจารย์มีศักยภาพในการสอน ๔. มีสื่อการเรียนการสอนที่นักศึกษาเข้าถึงได้ง่ายขึ้น ๕. อาจารย์และบุคลากรมีการดูแลเอาใจใส่นักศึกษาอย่างใกล้ชิด	๑. อาจารย์ที่มีคุณวุฒิปริญญาเอกยังมีสัดส่วนที่น้อย ๒. อาจารย์ที่มีตำแหน่งทางวิชาการ ระดับสูงยังมีสัดส่วนที่น้อย ๓. ตำราไม่ทันสมัยและไม่ครบทุกวิชา ๔. การประชาสัมพันธ์คณะสู่ภายนอกยังไม่ทั่วถึง ๕. สิ่งสนับสนุนการเรียนรู้เสื่อมคุณภาพ ไม่ทันสมัย และไม่เพียงพอ
โอกาส (Opportunities)	กลยุทธ์ (S + O)	กลยุทธ์ (W + O)
๑. ผู้ใช้บัณฑิต และตลาดแรงงานให้การยอมรับ ๒. ความเป็นตลาดวิชาเอื้อต่อการเรียนรู้ตลอดชีวิตของนักศึกษาที่อยู่ในวัยทำงานและผู้สูงอายุ ๓. ค่าหน่วยกิตในการลงทะเบียนเรียนถูกกว่าสถาบันอื่น ๔. แหล่งทุนวิจัยด้านศึกษาศาสตร์มีมากขึ้น	๑. จัดการศึกษาเพื่อการเรียนรู้ตลอดชีวิต ๒. พัฒนาระบบการกำกับคุณภาพและมาตรฐานหลักสูตร สอดคล้องกับความต้องการตลาดแรงงาน ๓. พัฒนาการบริหารจัดการศึกษาเชิงธรรมาภิบาล *๔. เสริมสร้างเครือข่ายทางวิชาการและพัฒนาองค์กรให้เป็นที่ยอมรับอย่างกว้างขวางในทางวิชาการ *๕. ส่งเสริมสนับสนุนให้เห็นประโยชน์ของศิลปะและวัฒนธรรมไทยและเชิดชูสถาบันหลักของชาติ	๑. ส่งเสริมการวิจัยและการสร้างความร่วมมือและการถ่ายทอดองค์ความรู้เพื่อการพัฒนาสังคม เศรษฐกิจและสิ่งแวดล้อม
อุปสรรค (Threats)	กลยุทธ์ (S + T)	กลยุทธ์ (W + T)
๑. นักเรียนที่จบการศึกษาระดับมัธยมศึกษาไม่มีแนวโน้มลดลง ๒. มีผู้สนใจเรียนสาขาศึกษาศาสตร์น้อย เนื่องจากเห็นว่าเป็นสาขาวิชาที่ยาก ๓. อาจารย์มีภาระงานด้านการเรียนการสอนมาก ๔. ความต้องการแรงงานเปลี่ยนแปลงไปทั้งด้านปริมาณและทักษะอันเกิดจากเทคโนโลยีและนวัตกรรม ๕. การแข่งขันในตลาดการศึกษามีรูปแบบที่หลากหลายและรุนแรงขึ้น	๑. พัฒนาทักษะพื้นฐานและสิ่งแวดล้อมในการใช้ชีวิต เพื่อสนับสนุนการเรียนรู้ของผู้เรียน ๒. ส่งเสริมศิลปะและวัฒนธรรมบูรณาการเรียนการสอนเพื่อเสริมสร้างเป็นพลเมืองให้แก่ผู้เรียน ๓. เสริมสร้างความเข้มแข็งและความยั่งยืนของชุมชนและท้องถิ่นจากผลการให้บริการทางวิชาการ *๔. ผลักดันการสร้างสรรคบริการทางการศึกษาในรูปแบบใหม่เพื่อขยายกลุ่มเป้าหมายให้รองรับการเปลี่ยนแปลงทางเศรษฐกิจและสังคมที่เกิดขึ้น	๑. สร้างโอกาสการเข้าถึงบริการทางวิชาการศึกษาอย่างทั่วถึงและเป็นธรรมโดยไม่ทิ้งใครไว้ข้างหลัง ๒. ยกระดับคุณภาพและทักษะของบุคลากรให้เป็นชุมชนทางวิชาการที่สังคมยอมรับ *๓. สร้างเสริมภาพลักษณ์องค์กรให้ทันสมัย และปรับปรุงการประชาสัมพันธ์คณะให้กว้างขวางทั่วถึง และมีประสิทธิผล

หมายเหตุ * เป็นกลยุทธ์ โครงการ/ผลผลิต/กิจกรรม และตัวชี้วัดของคณะ

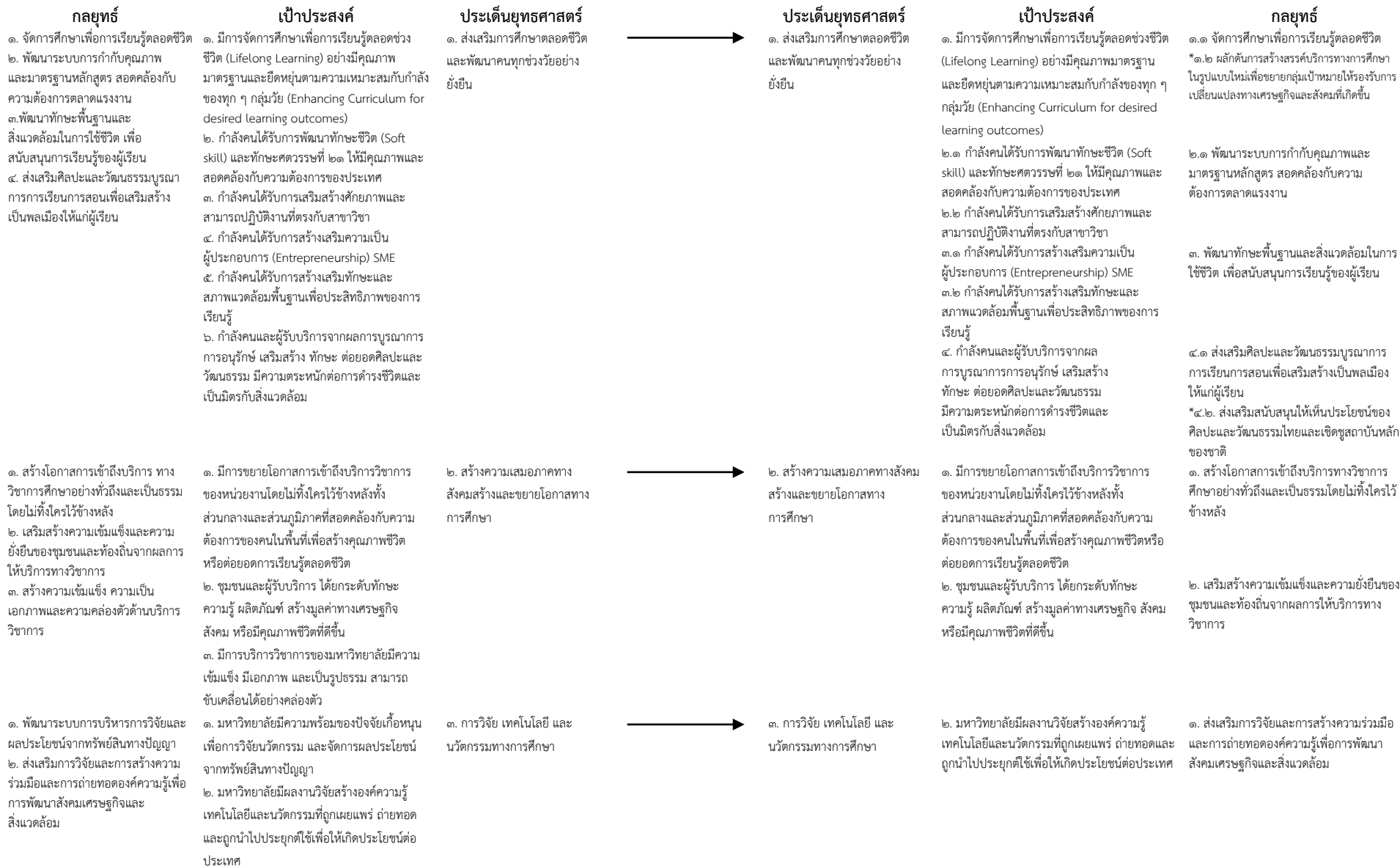
Mind Map แสดงความเชื่อมโยงความสัมพันธ์ของแผนปฏิบัติราชการคณะเศรษฐศาสตร์ ประจำปีงบประมาณ พ.ศ. ๒๕๖๗



ผังแสดงความเชื่อมโยงความสัมพันธ์ของแผนปฏิบัติการมหาวิทยาลัยรามคำแหง และแผนปฏิบัติการคณะเศรษฐศาสตร์

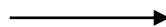
แผนปฏิบัติการมหาวิทยาลัยรามคำแหง พ.ศ. ๒๕๖๗

แผนปฏิบัติการคณะเศรษฐศาสตร์ พ.ศ. ๒๕๖๗



แผนปฏิบัติการมหาวิทยาลัยรามคำแหง พ.ศ. ๒๕๖๗

กลยุทธ์	เป้าประสงค์	ประเด็นยุทธศาสตร์
๑. สร้างภาพลักษณ์มหาวิทยาลัยที่ทันสมัยด้วยการพัฒนาระบบฐานข้อมูลและการบริหารที่ทันสมัย	๑. มหาวิทยาลัยมีอัตลักษณ์องค์กรที่ทันสมัย มุ่งสู่มหาวิทยาลัยดิจิทัล	๔. พลิกโฉมสถาบันอุดมศึกษาแบบตลาดวิชา
๒. พัฒนาการบริหารจัดการศึกษาเชิงธรรมาภิบาล	๒. มหาวิทยาลัยมีประสิทธิภาพ มีความคล่องตัวในการบริหารจัดการมีผลสัมฤทธิ์และเกิดความคุ้มค่าในการจัดการศึกษาโดยยึดหลักธรรมาภิบาล	
๓. ยกกระดับคุณภาพและทักษะของบุคลากรให้เป็นชุมชนทางวิชาการที่สังคมยอมรับ	๓. มีการสร้างเสริมอาจารย์และบุคลากรของมหาวิทยาลัย ให้มีศักยภาพสูงและเชี่ยวชาญเฉพาะศาสตร์	
๔. พัฒนาระบบนิเวศน์และสร้างมูลค่าเพิ่มจากสินทรัพย์ของมหาวิทยาลัย	๔. มีระบบนิเวศน์ที่เอื้อต่อการจัดการสถานที่การเรียนรู้ของทุกกลุ่ม สามารถสร้างศักยภาพ	

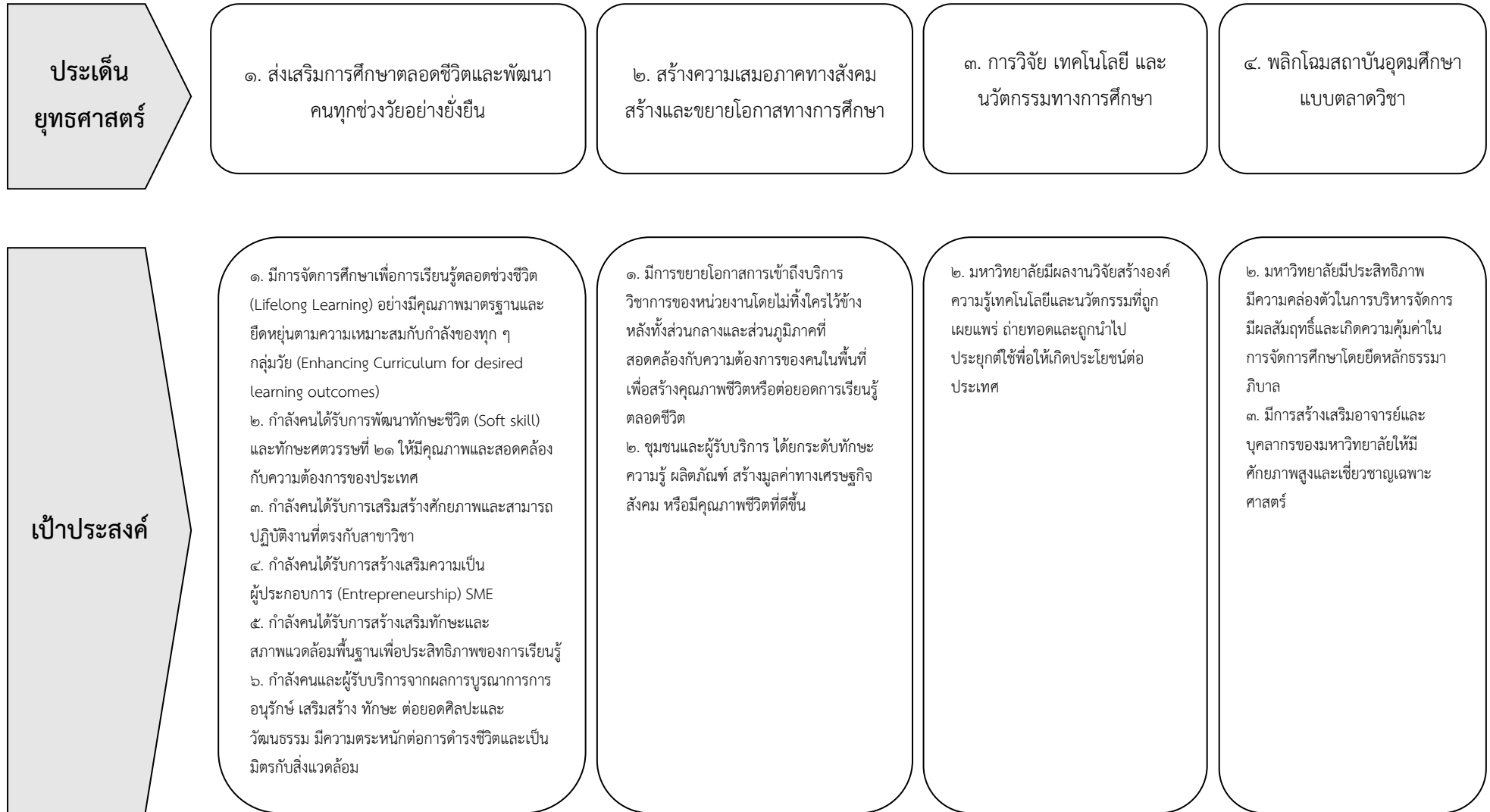


แผนปฏิบัติการคณะเศรษฐศาสตร์ พ.ศ. ๒๕๖๗

ประเด็นยุทธศาสตร์	เป้าประสงค์	กลยุทธ์
๔. พลิกโฉมสถาบันอุดมศึกษาแบบตลาดวิชา	๒. มหาวิทยาลัยมีประสิทธิภาพ มีความคล่องตัวในการบริหารจัดการมีผลสัมฤทธิ์และเกิดความคุ้มค่าในการจัดการศึกษาโดยยึดหลักธรรมาภิบาล	๒.๑ พัฒนาการบริหารจัดการศึกษาเชิงธรรมาภิบาล *๒.๒ สร้างเสริมภาพลักษณ์องค์กรให้ทันสมัย และปรับปรุงการประชาสัมพันธ์คณะให้กว้างขวางทั่วถึงและมีประสิทธิภาพ
	๓. มีการสร้างเสริมอาจารย์และบุคลากรของมหาวิทยาลัย ให้มีศักยภาพสูงและเชี่ยวชาญเฉพาะศาสตร์	๓.๑ ยกกระดับคุณภาพและทักษะของบุคลากรให้เป็นชุมชนทางวิชาการที่สังคมยอมรับ *๓.๒ เสริมสร้างเครือข่ายทางวิชาการและพัฒนาองค์กรให้เป็นที่ยอมรับอย่างกว้างขวางในทางวิชาการ

แผนผังเชิงยุทธศาสตร์ของคณะเศรษฐศาสตร์ มหาวิทยาลัยรามคำแหง

วิสัยทัศน์ : คณะเศรษฐศาสตร์มุ่งส่งเสริมความเป็นเลิศด้านการเรียนการสอน สร้างโอกาสทางการศึกษาด้วยตลาดวิชาดิจิทัล ส่งเสริมการเรียนรู้ตลอดชีวิต และพัฒนางานวิจัย ที่ตอบสนองความต้องการของสังคม



แผนผังเชิงยุทธศาสตร์ของมหาวิทยาลัยรามคำแหง (Strategy Map) (ต่อ)

ประเด็นยุทธศาสตร์/กลยุทธ์	ด้านคุณภาพ	ด้านประสิทธิภาพ	ด้านประสิทธิผล	ด้านการพัฒนาองค์กร
ประเด็นยุทธศาสตร์ที่ ๑ ส่งเสริมการศึกษาตลอดชีวิตและพัฒนาคนทุกช่วงวัยอย่างยั่งยืน				
กลยุทธ์ จัดการศึกษาเพื่อการเรียนรู้ตลอดชีวิต	•	•	•	
*กลยุทธ์ ผลักดันการสร้างสรรค์บริการทางการศึกษาในรูปแบบใหม่เพื่อขยายกลุ่มเป้าหมายให้รองรับการเปลี่ยนแปลงทางเศรษฐกิจและสังคมที่เกิดขึ้น	•	•	•	
กลยุทธ์ พัฒนาระบบการกำกับคุณภาพและมาตรฐานหลักสูตรสอดคล้องกับความต้องการตลาดแรงงาน	•	•	•	
กลยุทธ์ พัฒนาทักษะพื้นฐานและสิ่งแวดล้อมในการใช้ชีวิตเพื่อสนับสนุนการเรียนรู้ของผู้เรียน	•	•	•	
กลยุทธ์ ส่งเสริมศิลปะและวัฒนธรรมบูรณาการการเรียนการสอนเพื่อเสริมสร้างเป็นพลเมืองให้แก่ผู้เรียน	•	•	•	•
*กลยุทธ์ ส่งเสริมสนับสนุนให้เห็นประโยชน์ของศิลปะและวัฒนธรรมไทยและเชิดชูสถาบันหลักของชาติ	•	•	•	
ประเด็นยุทธศาสตร์ที่ ๒ สร้างความเสมอภาคทางสังคม สร้างและขยายโอกาสทางการศึกษา				
กลยุทธ์ สร้างโอกาสการเข้าถึงบริการทางวิชาการศึกษาอย่างทั่วถึงและเป็นธรรมโดยไม่ทิ้งใครไว้ข้างหลัง	•	•	•	•
กลยุทธ์ เสริมสร้างความเข้มแข็งและความยั่งยืนของชุมชนและท้องถิ่นจากผลการให้บริการทางวิชาการ	•	•	•	•
ประเด็นยุทธศาสตร์ที่ ๓ การวิจัย เทคโนโลยี และนวัตกรรมทางการศึกษา				
กลยุทธ์ ส่งเสริมการวิจัยและการสร้างร่วมมือและการถ่ายทอดองค์ความรู้เพื่อการพัฒนาสังคม เศรษฐกิจ และสิ่งแวดล้อม	•	•	•	•
ประเด็นยุทธศาสตร์ที่ ๔ พลิกโฉมสถาบันอุดมศึกษาแบบตลาดวิชา				
กลยุทธ์ พัฒนาการบริหารจัดการศึกษาเชิงธรรมาภิบาล	•	•	•	•
*กลยุทธ์ สร้างเสริมภาพลักษณ์องค์กรให้ทันสมัย และปรับปรุงการประชาสัมพันธ์คณะให้กว้างขวางทั่วถึงและมีประสิทธิภาพ	•	•	•	•
กลยุทธ์ ยกกระดับคุณภาพและทักษะของบุคลากรให้เป็นชุมชนทางวิชาการที่สังคมยอมรับ	•	•	•	•
*กลยุทธ์ เสริมสร้างเครือข่ายทางวิชาการและพัฒนาองค์กรให้เป็นที่ยอมรับอย่างกว้างขวางในทางวิชาการ	•	•	•	•

ประเด็นยุทธศาสตร์ที่ ๑
ส่งเสริมการศึกษาตลอดชีวิต
และพัฒนาคนทุกช่วงวัย
อย่างยั่งยืน

เป้าประสงค์ที่ ๑ มีการจัดการศึกษาเพื่อการเรียนรู้ตลอดช่วงชีวิต (Lifelong Learning) อย่างมีคุณภาพมาตรฐานและยืดหยุ่นตามความเหมาะสมกับกำลังของทุก ๆ กลุ่มวัย (Enhancing Curriculum for desired learning outcomes)

กลยุทธ์ที่ ๑

๑.๑ จัดการศึกษาเพื่อการเรียนรู้ตลอดชีวิต

*๑.๒ ผลักดันการสร้างสรรคบริการทางการศึกษาในรูปแบบใหม่เพื่อขยายกลุ่มเป้าหมายให้รองรับการเปลี่ยนแปลงทางเศรษฐกิจและสังคมที่เกิดขึ้น

เป้าประสงค์ที่ ๒

๑. กำลังคนได้รับการพัฒนาทักษะชีวิต (Soft Skill) และทักษะศตวรรษที่ ๒๑ ให้มีคุณภาพและสอดคล้องกับความต้องการของประเทศ

๒. กำลังคนได้รับการเสริมสร้างศักยภาพและสามารถปฏิบัติงานที่ตรงกับสาขาวิชา

กลยุทธ์ที่ ๒ พัฒนาระบบการกำกับคุณภาพและมาตรฐานหลักสูตร สอดคล้องกับความต้องการตลาดแรงงาน

เป้าประสงค์ที่ ๓

๑. กำลังคนได้รับการเสริมสร้างความเป็นผู้ประกอบการ (Entrepreneurship) SME

๒. กำลังคนได้รับการสร้างเสริมทักษะและสภาพแวดล้อมพื้นฐานเพื่อประสิทธิภาพของการเรียนรู้

กลยุทธ์ที่ ๓ พัฒนาทักษะพื้นฐานและสิ่งแวดล้อมในการใช้ชีวิต เพื่อสนับสนุนการเรียนรู้ของผู้เรียน

เป้าประสงค์ที่ ๔ กำลังคนและผู้รับบริการจากผลการบูรณาการการอนุรักษ์ เสริมสร้าง ทักษะ ต่อยอดศิลปะและวัฒนธรรม มีความตระหนักต่อการดำรงชีวิตและเป็นมิตรกับสิ่งแวดล้อม

กลยุทธ์ที่ ๔

๔.๑ ส่งเสริมศิลปะและวัฒนธรรมบูรณาการการเรียนการสอนเพื่อเสริมสร้างเป็นพลเมืองให้แก่ผู้เรียน

*๔.๒ ส่งเสริมสนับสนุนให้เห็นประโยชน์ของศิลปะและวัฒนธรรมไทยและเชิดชูสถาบันหลักของชาติ

<p>ประเด็นยุทธศาสตร์ที่ ๒ สร้างความเสมอภาคทาง สังคม สร้างและขยายโอกาส ทางการศึกษา</p>	<p>เป้าประสงค์ที่ ๑ มีการขยายโอกาสการเข้าถึงบริการวิชาการของหน่วยงานโดยไม่ทิ้งใครไว้ข้างหลังทั้งส่วนกลางและส่วนภูมิภาคที่สอดคล้องกับความต้องการของคนในพื้นที่ เพื่อสร้างคุณภาพชีวิตหรือต่อยอดการเรียนรู้ตลอดชีวิต</p> <p>กลยุทธ์ที่ ๑ สร้างโอกาสการเข้าถึงบริการ ทางวิชาการศึกษาอย่างทั่วถึงและเป็นธรรมโดยไม่ทิ้งใครไว้ข้างหลัง</p> <p>เป้าประสงค์ที่ ๒ ชุมชนและผู้รับบริการได้ยกระดับทักษะความรู้ ผลผลิตภัณฑ์ สร้างมูลค่าทางเศรษฐกิจ สังคม หรือมีคุณภาพชีวิตที่ดีขึ้น</p> <p>กลยุทธ์ที่ ๒ เสริมสร้างความเข้มแข็งและความยั่งยืนของชุมชนและท้องถิ่นจากผลการให้บริการทางวิชาการ</p>
<p>ประเด็นยุทธศาสตร์ที่ ๓ การวิจัย เทคโนโลยี และนวัตกรรมทางการศึกษา</p>	<p>เป้าประสงค์ที่ ๒ มหาวิทยาลัยมีผลงานวิจัยสร้างองค์ความรู้เทคโนโลยีและนวัตกรรมที่ถูกเผยแพร่ ถ่ายทอดและถูกนำไปประยุกต์ใช้เพื่อให้เกิดประโยชน์ต่อประเทศ</p> <p>กลยุทธ์ที่ ๒ ส่งเสริมการวิจัยและการสร้างความร่วมมือและการถ่ายทอดองค์ความรู้เพื่อการพัฒนาสังคมเศรษฐกิจและสิ่งแวดล้อม</p>
<p>ประเด็นยุทธศาสตร์ที่ ๔ พลิกโฉมสถาบันอุดมศึกษา แบบตลาดวิชา</p>	<p>เป้าประสงค์ที่ ๒ มหาวิทยาลัยมีประสิทธิภาพมีความคล่องตัวในการบริหารจัดการ มีผลสัมฤทธิ์และเกิดความคุ้มค่าในการจัดการศึกษาโดยยึดหลักธรรมาภิบาล</p> <p>กลยุทธ์ที่ ๒</p> <p>๒.๑ การพัฒนาการบริหารจัดการศึกษาเชิงธรรมาภิบาล</p> <p>*๒.๒ สร้างเสริมภาพลักษณ์องค์กรให้ทันสมัย และปรับปรุงการประชาสัมพันธ์คณะให้กว้างขวางทั่วถึง และมีประสิทธิภาพ</p> <p>เป้าประสงค์ที่ ๓ มีการสร้างเสริมอาจารย์และบุคลากรของมหาวิทยาลัย ให้มีศักยภาพสูงและเชี่ยวชาญเฉพาะศาสตร์</p> <p>กลยุทธ์ที่ ๓</p> <p>๓.๑ ยกระดับคุณภาพและทักษะของบุคลากรให้เป็นชุมชนทางวิชาการที่สังคมยอมรับ</p> <p>*๓.๒ เสริมสร้างเครือข่ายทางวิชาการและพัฒนาองค์กรให้เป็นที่ยอมรับอย่างกว้างขวางในทางวิชาการ</p>

หมายเหตุ * เป็นกลยุทธ์ โครงการ/ผลผลิต/กิจกรรม และตัวชี้วัดของคณะ

แผนปฏิบัติการ ๕ ปี (พ.ศ. ๒๕๖๖ - ๒๕๗๐) คณะเศรษฐศาสตร์ มหาวิทยาลัยรามคำแหง

วิสัยทัศน์

คณะเศรษฐศาสตร์มุ่งส่งเสริมความเป็นเลิศด้านการเรียนการสอน สร้างโอกาสทางการศึกษาด้วยตลาดวิชาดิจิทัล ส่งเสริมการเรียนรู้ตลอดชีวิต และพัฒนางานวิจัยที่ตอบสนองความต้องการของสังคม

พันธกิจ

คณะเศรษฐศาสตร์ มหาวิทยาลัยรามคำแหง ยึดหลักการจัดการอุดมศึกษา ในการรับผิดชอบต่อสังคม มีเสรีภาพทางวิชาการ ความเป็นอิสระ มีความเสมอภาคและธรรมาภิบาลในการบริหารจัดการในพันธกิจ ดังนี้

๑. การจัดการศึกษา

๒. การวิจัยและการสร้างนวัตกรรม

๓. การบริการวิชาการแก่สังคม

๔. การทำนุบำรุงศิลปะและวัฒนธรรม

๕. การบริหารจัดการตามอำนาจและหน้าที่ ที่กฎหมายกำหนด

ปรัชญา

- เปิดโอกาสทางการศึกษา พัฒนาคุณภาพบัณฑิต ผลิตคนดีมีคุณธรรม

ปณิธาน

- พัฒนาวิชาการ สืบสานวัฒนธรรมไทย ส่งเสริมงานวิจัย ก้าวไกลด้วยเทคโนโลยี

ค่านิยมองค์กร

- มุ่งมั่นปฏิบัติหน้าที่ด้วยใจรัก ยึดหลักธรรมาภิบาล สมัครงานสามัคคี มีจิตสาธารณะ เสียสละเพื่อส่วนรวม

อัตลักษณ์

- ผลิตบัณฑิตให้มีความรู้คู่คุณธรรม

เอกลักษณ์

- มหาวิทยาลัยแบบตลาดวิชาควบคู่แบบจำกัดจำนวน

กรอบประเด็นยุทธศาสตร์/กลยุทธ์/ตัวชี้วัดเป้าประสงค์/โครงการ/กิจกรรม ของแผนปฏิบัติการประจำปีงบประมาณ พ.ศ. ๒๕๖๗ คณะเศรษฐศาสตร์ มหาวิทยาลัยรามคำแหง		
ประเด็นยุทธศาสตร์/เป้าประสงค์/กลยุทธ์	ตัวชี้วัดเป้าประสงค์	โครงการ/กิจกรรม/ผลผลิต
ประเด็นยุทธศาสตร์ที่ ๑ ส่งเสริมการศึกษาตลอดชีวิตและพัฒนาคนทุกช่วงวัยอย่างยั่งยืน		
เป้าประสงค์ที่ ๑ มีการจัดการศึกษาเพื่อการเรียนรู้ตลอดช่วงชีวิต (Lifelong Learning) อย่างมีคุณภาพมาตรฐานและยืดหยุ่นตามความเหมาะสมกับกำลังของทุก ๆ กลุ่มวัย (Enhancing Curriculum for desired learning outcomes) กลยุทธ์ที่ ๑ ๑.๑ จัดการศึกษาเพื่อการเรียนรู้ตลอดชีวิต *๑.๒ ผลักดันการสร้างสรรค์บริการทางการศึกษาในรูปแบบใหม่เพื่อขยายกลุ่มเป้าหมายให้รองรับการเปลี่ยนแปลงทางเศรษฐกิจและสังคมที่เกิดขึ้น	๑.๑ ระดับโครงการพัฒนาระบบธนาคารหน่วยกิต (Credit Bank) *๑.๒ ค่าเฉลี่ยระดับความคิดเห็นของการนำไปใช้ประโยชน์ได้จริง *๑.๓ จำนวนครั้งที่จัดโครงการเสวนาฯ	๑. โครงการพัฒนาระบบธนาคารหน่วยกิต (Credit Bank) *๑. โครงการแนะนำให้คำปรึกษาวิทยานิพนธ์ *๓ โครงการเสวนาวิชาการด้านเศรษฐศาสตร์
เป้าประสงค์ที่ ๒ ๑. กำลังคนได้รับการพัฒนาทักษะชีวิต (Soft Skill) และทักษะศตวรรษที่ ๒๑ ให้มีคุณภาพและสอดคล้องกับความต้องการของประเทศ ๒. กำลังคนได้รับการเสริมสร้างศักยภาพและสามารถปฏิบัติงานที่ตรงกับสาขาวิชา กลยุทธ์ที่ ๒ พัฒนาระบบการกำกับคุณภาพและมาตรฐานหลักสูตร สอดคล้องกับความต้องการตลาดแรงงาน	๒.๑ จำนวนหลักสูตรใหม่เชิงบูรณาการ *๒.๒ จำนวนโครงการวิจัยหลักสูตรที่แล้วเสร็จ *๒.๓ ร้อยละจำนวนหลักสูตรได้รับการวิพากษ์ ๒.๔ ร้อยละของผู้สำเร็จการศึกษาระดับอุดมศึกษาได้งานทำหรือประกอบอาชีพอิสระภายใน ๑ ปี ๒.๒ ระดับความพึงพอใจของนายจ้างที่มีต่อคุณลักษณะของบัณฑิต มหาวิทยาลัยรามคำแหง *๒.๓ ระดับความพึงพอใจของนักศึกษาปีสุดท้ายที่มีต่อหลักสูตร	๑. โครงการพัฒนาหลักสูตรใหม่ที่มีการบูรณาการระหว่างระหว่างสาขาต่าง ๆ *๒. โครงการวิจัยหลักสูตรหรือจัดทำรายงานเชิงสำรวจ *๓. โครงการวิพากษ์หลักสูตร ๔. โครงการติดตามผลลัพธ์ผู้สำเร็จการศึกษาทั้งด้านประสิทธิภาพและคุณภาพ ๔.๑ ผู้สำเร็จการศึกษาระดับอุดมศึกษาได้งานทำหรือประกอบอาชีพอิสระภายใน ๑ ปี ๔.๒ ความพึงพอใจของนายจ้างที่มีต่อคุณลักษณะของบัณฑิต มหาวิทยาลัยรามคำแหง *๒. โครงการประเมินความพึงพอใจของนักศึกษาปีสุดท้ายที่มีต่อหลักสูตร
เป้าประสงค์ที่ ๓ ๑. กำลังคนได้รับการส่งเสริมความเป็นผู้ประกอบการ (Entrepreneurship) SME ๒. กำลังคนได้รับการสร้างเสริมทักษะและสภาพแวดล้อมพื้นฐานเพื่อประสิทธิภาพของการเรียนรู้ กลยุทธ์ที่ ๓ พัฒนาทักษะพื้นฐานและสิ่งแวดล้อมในการใช้ชีวิตเพื่อสนับสนุนการเรียนรู้ของผู้เรียน	๓.๑ ร้อยละนักศึกษาที่ร่วมโครงการมีความรู้เพิ่มขึ้นและสามารถนำไปปฏิบัติได้จริง *๓.๒ ร้อยละของจำนวนโครงการพัฒนาและส่งเสริมกิจการนักศึกษาที่มีศิษย์เก่าเข้าร่วมระดับปริญญาตรีและปริญญาโท *๓.๓ ค่าเฉลี่ยระดับความคิดเห็นของการนำไปใช้ประโยชน์ได้จริง	๑. โครงการพัฒนาและส่งเสริมกิจการนักศึกษาระดับปริญญาตรี *๒. โครงการพัฒนาและส่งเสริมกิจการนักศึกษาระดับปริญญาโท *๓. โครงการฝึกงานเสริมสร้างทักษะทางอาชีพ *๔. โครงการให้ข้อมูลความรู้ที่เป็นประโยชน์และสานสัมพันธ์ศิษย์เก่า
เป้าประสงค์ที่ ๔ กำลังคนและผู้รับบริการจากผลการบูรณาการการอนุรักษ์ เสริมสร้าง ทักษะ ต่อยอดศิลปะและวัฒนธรรมมีความตระหนักรู้ต่อการดำรงชีวิตและเป็นมิตรกับสิ่งแวดล้อม กลยุทธ์ที่ ๔ ๔.๑ ส่งเสริมศิลปะและวัฒนธรรมบูรณาการการเรียนการสอนเพื่อเสริมสร้างเป็นพลเมืองให้แก่ผู้เรียน	๔.๑ ร้อยละโครงการทำนุบำรุงศิลปะและวัฒนธรรมที่มีการบูรณาการด้านศิลปะและวัฒนธรรมร่วมกับการเรียนการสอน หรือการวิจัย หรือการบริการวิชาการแก่สังคม *๔.๒ โครงการทำนุบำรุงศิลปะและวัฒนธรรมที่บรรลุวัตถุประสงค์ของโครงการ	๑. โครงการสืบสานศิลปวัฒนธรรมและภูมิปัญญาไทยบูรณาการร่วมกับการเรียนการสอน การวิจัย หรือการบริการวิชาการแก่สังคม *๒. โครงการเทิดพระเกียรติส่งเสริมศาสนาและประเพณี

ประเด็นยุทธศาสตร์/เป้าประสงค์/กลยุทธ์	ตัวชี้วัดเป้าประสงค์	โครงการ/กิจกรรม/ผลผลิต
*๔.๒ ส่งเสริมสนับสนุนให้เห็นประโยชน์ของศิลปะและวัฒนธรรมไทยและเชิดชูสถาบันหลักของชาติ		
ประเด็นยุทธศาสตร์ที่ ๒ สร้างความเสมอภาคทางสังคม สร้างและขยายโอกาสทางการศึกษา		
เป้าประสงค์ที่ ๑ มีการขยายโอกาสการเข้าถึงบริการวิชาการของหน่วยงาน โดยไม่ทิ้งใครไว้ข้างหลังทั้งส่วนกลางและส่วนภูมิภาคที่สอดคล้องกับความต้องการของคนในพื้นที่ เพื่อสร้างคุณภาพชีวิตหรือต่อยอดการเรียนรู้ตลอดชีวิต กลยุทธ์ที่ ๑ สร้างโอกาสการเข้าถึงบริการทางวิชาการ การศึกษาอย่างทั่วถึงและเป็นธรรมโดยไม่ทิ้งใครไว้ข้างหลัง	๑.๑ จำนวนหลักสูตรฝึกอบรมระยะสั้นตามความต้องการของท้องถิ่นหรือชุมชน (ด้านสังคมศาสตร์และมนุษยศาสตร์) ๑.๒ จำนวนโครงการบริการวิชาการแก่ชุมชนของคณะในรูปแบบที่เก็บเงินจากผู้เข้าร่วม ๑.๓ จำนวนโครงการบริการวิชาการแก่ชุมชนของคณะในรูปแบบให้เปล่าโดยไม่คิดค่าใช้จ่าย	๑. หลักสูตรที่ให้บริการวิชาการตามความต้องการท้องถิ่นหรือชุมชนในรูปแบบจัดหารายได้ ๒. หลักสูตรที่ให้บริการวิชาการตามความต้องการท้องถิ่นหรือชุมชนในรูปแบบให้เปล่า
เป้าประสงค์ที่ ๒ ชุมชนและผู้รับบริการ ได้ยกระดับทักษะความรู้ผลิตภัณฑ์ สร้างมูลค่าทางเศรษฐกิจ สังคม หรือมีคุณภาพชีวิตที่ดีขึ้น กลยุทธ์ที่ ๒ เสริมสร้างความเข้มแข็งและความยั่งยืนของชุมชนและท้องถิ่นจากผลการให้บริการทางวิชาการ	๒.๑ จำนวนชุมชน/ท้องถิ่นที่คณะเข้าไปช่วยพัฒนา ๒.๒ จำนวนโครงการ/กิจกรรมที่เผยแพร่องค์ความรู้ภูมิปัญญาท้องถิ่นหรือของชาติหรือให้บริการวิชาการเพื่อพัฒนาชุมชนและสังคม	๑. โครงการพัฒนาศักยภาพ เสริมสร้างทักษะการเรียนรู้ อาชีพของชุมชน Local Product create income
ประเด็นยุทธศาสตร์ที่ ๓ การวิจัย เทคโนโลยี และนวัตกรรมทางการศึกษา		
เป้าประสงค์ที่ ๒ มหาวิทยาลัยมีผลงานวิจัยสร้างองค์ความรู้เทคโนโลยีและนวัตกรรมที่ถูกเผยแพร่ ถ่ายทอดและถูกนำไปประยุกต์ใช้เพื่อให้เกิดประโยชน์ต่อประเทศ กลยุทธ์ที่ ๒ ส่งเสริมการวิจัยและการสร้างความร่วมมือและการถ่ายทอดองค์ความรู้เพื่อการพัฒนาสังคมเศรษฐกิจและสิ่งแวดล้อม	๒.๑ จำนวนบทความที่ตีพิมพ์และเผยแพร่ในวารสารวิชาการระดับชาติและนานาชาติ *๒.๒ ร้อยละของจำนวนผลงานวิจัยดีเด่นที่ได้รับการสนับสนุน	๑. โครงการวิจัยสร้างองค์ความรู้และการถ่ายทอดเทคโนโลยีที่แล้วเสร็จ *๒. โครงการสนับสนุนงานวิจัยคณะเศรษฐศาสตร์
ประเด็นยุทธศาสตร์ที่ ๔ พลิกโฉมสถาบันอุดมศึกษาแบบตลาดวิชา		
เป้าประสงค์ที่ ๒ มหาวิทยาลัยมีประสิทธิภาพ มีความคล่องตัวในการบริหารจัดการมีผลสัมฤทธิ์และเกิดความคุ้มค่าในการจัดการศึกษาโดยยึดหลักธรรมาภิบาล กลยุทธ์ที่ ๒ ๒.๑ การพัฒนาการบริหารจัดการศึกษาเชิงธรรมาภิบาล *๒.๒ สร้างเสริมภาพลักษณ์องค์กรให้ทันสมัย และปรับปรุงการประชาสัมพันธ์คณะให้กว้างขวางทั่วถึง และมีประสิทธิภาพ	*๒.๑ หลักสูตรได้มาตรฐาน *๒.๒ ระดับผลการตรวจประเมินในระบบ QA ของคณะฯ *๒.๓ ร้อยละของจำนวนโครงการประชาสัมพันธ์รับสมัครนักศึกษาใหม่ *๒.๔ จำนวนช่องทางประชาสัมพันธ์ของคณะที่ได้รับการปรับปรุงให้ทันสมัย	*๑. โครงการประเมินคุณภาพหลักสูตร *๒. การประเมินคุณภาพการศึกษาในระบบ QA ของคณะฯ *๓. โครงการประชาสัมพันธ์รับสมัครนักศึกษาใหม่คณะเศรษฐศาสตร์ (ปริญญาตรี) *๔. โครงการประชาสัมพันธ์รับสมัครนักศึกษาใหม่ระดับบัณฑิตศึกษา *๕. การปรับปรุงช่องทางประชาสัมพันธ์ของคณะให้ทันสมัย
เป้าประสงค์ที่ ๓ มีการสร้างเสริมอาจารย์และบุคลากรของมหาวิทยาลัยให้มีศักยภาพสูงและเชี่ยวชาญเฉพาะศาสตร์ กลยุทธ์ที่ ๓ ๓.๑ ยกระดับคุณภาพและทักษะของบุคลากรให้เป็นชุมชนทางวิชาการที่สังคมยอมรับ *๓.๒ เสริมสร้างเครือข่ายทางวิชาการและพัฒนาองค์กรให้เป็นที่ยอมรับอย่างกว้างขวางในทางวิชาการ	๓.๑ ร้อยละของจำนวนบุคลากรที่ได้รับการพัฒนาตามสายงาน *๓.๒ ร้อยละของบุคลากรที่มีความรู้ความเข้าใจเพิ่มขึ้นและสามารถนำไปปฏิบัติได้จริง *๓.๓ ร้อยละของผู้เข้าร่วมอบรมด้านการวิจัยที่ทำวิจัย *๓.๔ ร้อยละความสำเร็จของวัตถุประสงค์ของโครงการฯ	๑. โครงการเสริมสร้างศักยภาพอาจารย์และบุคลากรของคณะฯ *๒. โครงการจัดการความรู้ (KM) ของบุคลากรสายสนับสนุน คณะเศรษฐศาสตร์ *๓. โครงการพัฒนาศักยภาพด้านการเรียนการสอน *๔. โครงการพัฒนาศักยภาพด้านการวิจัยของอาจารย์และนักวิจัย *๕. โครงการสัมมนาวิชาการ ครอบคลุม ๕๐ ปี คณะเศรษฐศาสตร์ มหาวิทยาลัยรามคำแหง

หมายเหตุ * เป็นกลยุทธ์ โครงการ/ผลผลิต/กิจกรรม และตัวชี้วัดของคณะ

รายละเอียดแผนปฏิบัติการ ๕ ปี (พ.ศ.๒๕๖๖ - ๒๕๗๐) คณะเศรษฐศาสตร์ มหาวิทยาลัยรามคำแหง

หน่วย: ล้านบาท

ประเด็นยุทธศาสตร์/ เป้าประสงค์	ตัวชี้วัด เป้าประสงค์	ค่าเป้าหมาย					ที่มา ตัวชี้วัด	กลยุทธ์	โครงการ/ กิจกรรม/ผลผลิต	วงเงินงบประมาณ																หน่วยงานที่ รับผิดชอบ				
		๒๕๖๖	๒๕๖๗	๒๕๖๘	๒๕๖๙	๒๕๗๐				๒๕๖๖				๒๕๖๗				๒๕๖๘				๒๕๖๙					๒๕๗๐			
										แผ่นดิน	รายได้	อื่นๆ	รวม	แผ่นดิน	รายได้	อื่นๆ	รวม	แผ่นดิน	รายได้	อื่นๆ	รวม	แผ่นดิน	รายได้	อื่นๆ	รวม		แผ่นดิน	รายได้	อื่นๆ	รวม
<p>ประเด็นยุทธศาสตร์ที่ ๑ ส่งเสริมการศึกษาตลอดชีวิตและพัฒนาคนทุกช่วงวัยอย่างยั่งยืน</p>																														
<p>เป้าประสงค์ที่ ๑ ๑. มีการจัดการศึกษาเพื่อการเรียนรู้ตลอดชีวิต (Lifelong Learning) อย่างมีคุณภาพมาตรฐานและยืดหยุ่นตามความเหมาะสมกับกำลังของทุก ๆ กลุ่มวัย (Enhancing Curriculum for desired learning outcomes)</p>	<p>๑. ระดับโครงพัฒนาระบบธนาคารหน่วยกิต (Credit Bank)</p>	๑	๒	๓	๔	๕	ม.ร.	<p>กลยุทธ์ที่ ๑.๑ จัดการศึกษาเพื่อการเรียนรู้ตลอดชีวิต</p>	<p>๑. โครงการพัฒนาระบบธนาคารหน่วยกิต (Credit Bank)</p>	ใช้งบประมาณร่วมกับมหาวิทยาลัยฯ																<p>๑. ก. วิชาการและสื่อการสอน ๒. ก. หลักสูตรเศรษฐศาสตร์บัณฑิต ๓. ก. หลักสูตรเศรษฐศาสตร์มหาบัณฑิต ๔. ก. จัดทำแผนปฏิบัติการประจำปี ๕. งานบริการการศึกษา ๖. บัณฑิตศึกษาคณะฯ</p>				
		*๒. ค่าเฉลี่ยระดับความคิดเห็นของการนำไปใช้ประโยชน์ได้จริง	ระดับ ๓.๕๕	ระดับ ๓.๕๕	ระดับ ๓.๕๕	ระดับ ๓.๕๕	ระดับ ๓.๕๕			ศศ.	*๒. โครงการแนะนำให้คำปรึกษาวิทยานิพนธ์	-	-	๐.๐๑๖	๐.๐๑๖	-	-	๐.๐๑๖	๐.๐๑๖	-	-	๐.๐๑๖	๐.๐๑๖	-	-		๐.๐๑๖	๐.๐๑๖	-	-
<p>เป้าประสงค์ที่ ๒ ๑. จำนวนครั้งที่จัดโครงการเสวนา</p>	-	๒	๒	๒	๒	๒	ศศ.	<p>*กลยุทธ์ที่ ๑.๒ ผลักดันการสร้างสรรค์บริการทางการศึกษาในรูปแบบใหม่เพื่อขยายกลุ่มเป้าหมายให้รองรับการเปลี่ยนแปลงทางเศรษฐกิจและสังคมที่เกิดขึ้น</p>	<p>*๑. โครงการเสวนาวิชาการด้านเศรษฐศาสตร์</p>	เบิกจ่ายงบประมาณ ปกติของ คณะฯ																<p>๑. ก. วิชาการและสื่อการสอน ๒. กลุ่มวิชา</p>				
		๒ ครั้ง/ปี	๒ ครั้ง/ปี	๒ ครั้ง/ปี	๒ ครั้ง/ปี	๒ ครั้ง/ปี	๒ ครั้ง/ปี			-	-	-	-	-	-	-	-	-	-	-	-	-	-	-	-		-	-	-	-
<p>เป้าประสงค์ที่ ๒ ๑. กำลังคนได้รับการพัฒนาทักษะชีวิต (Soft Skill) และทักษะศตวรรษที่ ๒๑ ให้มีคุณภาพและสอดคล้องกับความต้องการของประเทศ</p>	<p>๑. จำนวนหลักสูตรใหม่เชิงบูรณาการ</p>	-	-	-	๑	-	ม.ร.	<p>กลยุทธ์ที่ ๒ พัฒนาระบบการกำกับคุณภาพและมาตรฐานหลักสูตรสอดคล้องกับความต้องการตลาดแรงงาน</p>	<p>๑. โครงการพัฒนาหลักสูตรใหม่ที่มีการบูรณาการระหว่างสาขาต่าง ๆ</p>	เงินทุนคณะฯ																<p>๑. ก. หลักสูตรเศรษฐศาสตร์บัณฑิต ๒. ก. หลักสูตรเศรษฐศาสตร์มหาบัณฑิต ๓. งานบริการการศึกษา ๔. บัณฑิตศึกษาคณะฯ</p>				
		-	-	-	๑ หลักสูตร	-	-			-	-	-	-	-	-	-	-	-	-	-	-	-	-	-	-		-	-	-	-

ประเด็นยุทธศาสตร์/เป้าประสงค์	ตัวชี้วัดเป้าประสงค์	ค่าเป้าหมาย					ที่มาตัวชี้วัด	กลยุทธ์	โครงการ/กิจกรรม/ผลิตภัณฑ์	วงเงินงบประมาณ																หน่วยงานที่รับผิดชอบ		
		๒๕๖๖				๒๕๖๗				๒๕๖๗				๒๕๖๘				๒๕๖๙				๒๕๗๐						
		แผ่นดิน	รายได้	อื่นๆ	รวม					แผ่นดิน	รายได้	อื่นๆ	รวม	แผ่นดิน	รายได้	อื่นๆ	รวม	แผ่นดิน	รายได้	อื่นๆ	รวม	แผ่นดิน	รายได้	อื่นๆ	รวม			
๒. กำลังคนได้รับการเสริมสร้างศักยภาพและสามารถปฏิบัติงานที่ตรงกับสาขาวิชา	๒. จำนวนโครงการวิจัยหลักสูตรที่แล้วเสร็จ	-	-	๒	-	-	ศศ.	*๒. โครงการวิจัยหลักสูตรหรือจัดทำรายงานเชิงสำรวจ	-	-	-	-	-	-	-	-	๐.๐๔	๐.๐๔	-	-	-	-	-	-	-	-	-	๑. กท.หลักสูตรเศรษฐศาสตร์บัณฑิต ๒. กท.หลักสูตรเศรษฐศาสตร์มหาบัณฑิต
	เงินทุนคณะฯ																											
	๓. ร้อยละจำนวนหลักสูตรที่ได้รับการวิพากษ์	-	-	-	ร้อยละ ๑๐๐	-	ศศ.	*๓. โครงการวิพากษ์หลักสูตร	-	-	-	-	-	-	-	-	-	-	-	๐.๑๐	๐.๑๐	-	-	-	-	-	-	๑. กท.หลักสูตรเศรษฐศาสตร์บัณฑิต ๒. กท.หลักสูตรเศรษฐศาสตร์มหาบัณฑิต ๓. งานบริการการศึกษา ๔. บัณฑิตศึกษา คณะฯ
	เงินทุนคณะฯ																											
	ของจำนวนหลักสูตรทั้งหมด																											
	๔. ร้อยละของผู้สำเร็จการศึกษา ระดับอุดมศึกษา ได้งานทำหรือประกอบอาชีพอิสระภายใน ๑ ปี	ร้อยละ ๗๕	ร้อยละ ๗๕	ร้อยละ ๗๕	ร้อยละ ๗๕	ร้อยละ ๗๕	อว.	๔. โครงการติดตามผลลัพธ์ผู้สำเร็จการศึกษาทั้งด้านประสิทธิภาพและคุณภาพ	๔.๑ ผู้สำเร็จการศึกษา ระดับอุดมศึกษา ได้งานทำหรือประกอบอาชีพอิสระภายใน ๑ ปี																			
เบิกจ่ายงบประมาณ ปกติของ คณะฯ																												
๕. ระดับความพึงพอใจของนายจ้างที่มีต่อคุณลักษณะของบัณฑิตมหาวิทยาลัยรามคำแหง	ระดับ ๓.๖๕	ระดับ ๓.๖๕	ระดับ ๓.๖๕	ระดับ ๓.๖๕	ระดับ ๓.๖๕	อว.	๔.๒ ความพึงพอใจของนายจ้างที่มีต่อคุณลักษณะของบัณฑิตมหาวิทยาลัยรามคำแหง																					๑. งานบริการการศึกษา (หน่วยกิจการนักศึกษา) ๒. บัณฑิตศึกษาคณะฯ
เบิกจ่ายงบประมาณ ปกติของ คณะฯ																												
๒. ระดับความพึงพอใจของนักศึกษาปีสุดท้ายที่มีต่อหลักสูตร	ระดับ ๓.๗๕	ระดับ ๓.๗๕	ระดับ ๓.๗๕	ระดับ ๓.๗๕	ระดับ ๓.๗๕	ศศ.	*๒. โครงการประเมินความพึงพอใจของนักศึกษาปีสุดท้ายที่มีต่อหลักสูตร																					งานบริการการศึกษา (หน่วยส่งเสริมฯ)
เบิกจ่ายงบประมาณ ปกติของ คณะฯ																												

ประเด็นยุทธศาสตร์/ เป้าประสงค์	ตัวชี้วัดเป้าประสงค์	ค่าเป้าหมาย					ที่มาตัวชี้วัด	กลยุทธ์	โครงการ/กิจกรรม/ผลผลิต	วงเงินงบประมาณ																				หน่วยงานที่รับผิดชอบ			
		๒๕๖๖	๒๕๖๗	๒๕๖๘	๒๕๖๙	๒๕๗๐				๒๕๖๖				๒๕๖๗				๒๕๖๘				๒๕๖๙				๒๕๗๐							
										แผ่นดิน	รายได้	อื่นๆ	รวม	แผ่นดิน	รายได้	อื่นๆ	รวม	แผ่นดิน	รายได้	อื่นๆ	รวม	แผ่นดิน	รายได้	อื่นๆ	รวม	แผ่นดิน	รายได้	อื่นๆ	รวม				
เป้าประสงค์ที่ ๓ ๑. กำลังคนได้รับการส่งเสริมความเป็นผู้ประกอบการ (Entrepreneurship) SME ๒. กำลังคนได้รับการส่งเสริมทักษะและสภาพแวดล้อมพื้นฐานเพื่อประสิทธิภาพของการเรียนรู้	๑. ร้อยละ นักศึกษาที่ร่วมโครงการมีความรู้เพิ่มขึ้นและสามารถนำไปปฏิบัติได้จริง	ร้อยละ ๗๖	ร้อยละ ๗๗	ร้อยละ ๗๘	ร้อยละ ๗๙	ร้อยละ ๘๐	ม.ร.	กลยุทธ์ที่ ๓.๑ พัฒนาทักษะพื้นฐานและสิ่งแวดล้อมในการใช้ชีวิตเพื่อสนับสนุนการเรียนรู้ของผู้เรียน	๑. โครงการพัฒนาและส่งเสริมกิจการนักศึกษา ระดับปริญญาตรี	-	๐.๐๖	-	๐.๐๖	-	๐.๐๖	-	๐.๐๖	-	๐.๐๖	-	๐.๐๖	-	๐.๐๖	-	๐.๐๖	-	๐.๐๖	-	๐.๐๖	งานบริการการศึกษา (หน่วยกิจการนักศึกษา)			
		๒. ร้อยละของจำนวนโครงการพัฒนาและส่งเสริมกิจการนักศึกษาที่มีศิษย์เก่าเข้าร่วมระดับปริญญาตรีและปริญญาโท	-	-	๐.๐๔๕	๐.๐๔๕			-	-	๐.๐๔๕	๐.๐๔๕	-	-	๐.๐๔๕	๐.๐๔๕	-	-	๐.๐๔๕	๐.๐๔๕	-	-	๐.๐๔๕	๐.๐๔๕	-	-	๐.๐๔๕	๐.๐๔๕	บัณฑิตศึกษา คณะฯ				
		๓. ค่าเฉลี่ยระดับความคิดเห็นของการนำไปใช้ประโยชน์ได้จริง	ระดับ ๓.๖๐	ระดับ ๓.๖๐	ระดับ ๓.๖๐	ระดับ ๓.๖๐			ระดับ ๓.๖๐	คศ.	*๒. โครงการ พัฒนาการส่งเสริมสร้างทักษะทางอาชีพ	*๓. โครงการฝึกงานเสริมสร้างทักษะทางอาชีพ	เบิกจ่ายงบประมาณ ปกติของ คณะฯ																				งานบริการการศึกษา (หน่วยกิจการนักศึกษา)
		*๑. โครงการให้ข้อมูลความรู้ที่เป็นประโยชน์และสานสัมพันธ์ศิษย์เก่า	ใช้งบประมาณร่วมกับโครงการพัฒนาและส่งเสริมกิจการนักศึกษาระดับปริญญาตรี และเงินทุนคณะฯ																				๑. งานบริการการศึกษา (หน่วยกิจการนักศึกษา) ๒. บัณฑิตศึกษาคณะฯ										
	๓. ค่าเฉลี่ยระดับความคิดเห็นของการนำไปใช้ประโยชน์ได้จริง	ระดับ ๓.๖๐	ระดับ ๓.๖๐	ระดับ ๓.๖๐	ระดับ ๓.๖๐	ระดับ ๓.๖๐	คศ.																										
เป้าประสงค์ที่ ๔ ๑. กำลังคนและผู้บริหารจากผลการบูรณาการการอนุรักษ์ ทักษะต่อยอดศิลปะ และวัฒนธรรมมีความตระหนักต่อการดำรงชีวิตและเป็นมิตรกับสิ่งแวดล้อม	๑. ร้อยละ โครงการทำนุบำรุงและวัฒนธรรมที่มีการบูรณาการด้านศิลปะร่วมกับการเรียนการสอนหรือการวิจัยหรือการบริการวิชาการแก่สังคม	ร้อยละ ๘๐	ร้อยละ ๘๕	ร้อยละ ๙๐	ร้อยละ ๙๕	ร้อยละ ๙๕	อว.	กลยุทธ์ที่ ๔.๑ ส่งเสริมศิลปะและวัฒนธรรมบูรณาการการเรียนการสอนเพื่อเสริมสร้างเป็นพลเมืองให้แก่ผู้เรียน	๑. โครงการสืบสานศิลปวัฒนธรรมและภูมิปัญญาไทย บูรณาการร่วมกับการเรียนการสอน การวิจัยหรือการบริการวิชาการแก่สังคม	-	๐.๐๓	-	๐.๐๓	-	๐.๐๓	-	๐.๐๓	-	๐.๐๓	-	๐.๐๓	-	๐.๐๓	-	๐.๐๓	-	๐.๐๓	-	๐.๐๓	กท.ทำนุบำรุงศิลปวัฒนธรรม คณะเศรษฐศาสตร์			
		*๑. โครงการทำนุบำรุงศิลปะและวัฒนธรรมที่บรรลุวัตถุประสงค์ของโครงการ	ร้อยละ ๘๕	ร้อยละ ๘๖	ร้อยละ ๘๗	ร้อยละ ๘๘			ร้อยละ ๘๙	คศ.	* กลยุทธ์ที่ ๔.๒ ส่งเสริมสนับสนุนให้เห็นประโยชน์ของศิลปะและวัฒนธรรมไทยและเชิดชูสถาบันหลักของชาติ	*๑. โครงการเทิดพระเกียรติส่งเสริมศาสนาและประเพณี	เงินสวัสดิการคณะฯ																				กท.สวัสดิการคณะฯ

ประเด็นยุทธศาสตร์/ เป้าประสงค์	ตัวชี้วัด เป้าประสงค์	ค่าเป้าหมาย					ที่มา ตัวชี้วัด	กลยุทธ์	โครงการ/ กิจกรรม/ผลผลิต	วงเงินงบประมาณ																หน่วยงานที่ รับผิดชอบ						
		๒๕๖๖				๒๕๖๗				๒๕๖๗				๒๕๖๘				๒๕๖๙				๒๕๗๐										
		แผ่นดิน	รายได้	อื่นๆ	รวม	แผ่นดิน				รายได้	อื่นๆ	รวม	แผ่นดิน	รายได้	อื่นๆ	รวม	แผ่นดิน	รายได้	อื่นๆ	รวม	แผ่นดิน	รายได้	อื่นๆ	รวม								
ประเด็นยุทธศาสตร์ที่ ๒ สร้างความเสมอภาคทางสังคม สร้างและขยายโอกาสทางการศึกษา																																
เป้าประสงค์ที่ ๑ มีการขยายโอกาส เข้าถึงบริการ วิชาการของ หน่วยงานโดยไม่มี ใครไว้ข้างหลัง ทั้ง ส่วนกลางและส่วน ภูมิภาคที่สอดคล้อง กับความต้องการ ของคนในพื้นที่เพื่อ สร้างคุณภาพชีวิต หรือต่อยอดการ เรียนรู้ตลอดชีวิต	๑. จำนวน หลักสูตรฝึกอบรม ระยะสั้นตาม ความต้องการของ ท้องถิ่นหรือชุมชน (ด้านสังคมศาสตร์ และมนุษยศาสตร์)	๑ หลักสูตร	๒ หลักสูตร	๑ หลักสูตร	๑ หลักสูตร	๑ หลักสูตร	ม.ร.	กลยุทธ์ที่ ๑ สร้างโอกาสการ เข้าถึงบริการทาง วิชาการ การศึกษา อย่างทั่วถึงและ เป็นธรรมโดยไม่มี ใครไว้ข้างหลัง	๑. หลักสูตร ให้บริการวิชาการ ตามความต้องการ ท้องถิ่นหรือชุมชน ในรูปแบบจัดทำ รายได้	-	-	๐.๐๑	๐.๐๑	-	-	๐.๐๘	๐.๐๘	-	-	๐.๐๔	๐.๐๔	-	-	๐.๐๔	๐.๐๔	-	-	๐.๐๔	๐.๐๔	กก.บริการ วิชาการและ วิชาชีพแก่ สังคมและ ชุมชน		
	๒. จำนวน โครงการบริการ วิชาการแก่ชุมชน ในรูปแบบที่เก็บ เงินจากผู้เข้าร่วม	๑ โครงการ	๒ โครงการ	๑ โครงการ	๑ โครงการ	๑ โครงการ	ม.ร.			๒. หลักสูตรที่ ให้บริการวิชาการ ตามความต้องการ ท้องถิ่นหรือชุมชน ในรูปแบบให้เปล่า	-	๐.๐๕	-	๐.๐๕	-	๐.๐๕	-	๐.๐๕	-	๐.๐๕	-	๐.๐๕	-	๐.๐๕	-	๐.๐๕	-	๐.๐๕	-		๐.๐๕	กก.บริการ วิชาการและ วิชาชีพแก่ สังคมและ ชุมชน
	๓. จำนวนโครงการ บริการวิชาการแก่ ชุมชนของคณะใน รูปแบบให้เปล่าโดย ไม่คิดค่าใช้จ่าย	๑ โครงการ	๒ โครงการ	๑ โครงการ	๑ โครงการ	๑ โครงการ	ม.ร.				-	๐.๐๕	-	๐.๐๕	-	๐.๐๕	-	๐.๐๕	-	๐.๐๕	-	๐.๐๕	-	๐.๐๕	-	๐.๐๕	-	๐.๐๕	-		๐.๐๕	
เป้าประสงค์ที่ ๒ ชุมชนและ ผู้รับบริการได้ ยกระดับทักษะ ความรู้ผลิตภัณฑ์ สร้างมูลค่าทาง เศรษฐกิจ สังคม หรือมีคุณภาพ ชีวิตที่ดีขึ้น	๑. จำนวนชุมชน/ ท้องถิ่นที่คณะ เข้าไปช่วยพัฒนา	๑ ชุมชน	๑ ชุมชน	๑ ชุมชน	๑ ชุมชน	๑ ชุมชน	อว.	กลยุทธ์ที่ ๒ เสริมสร้างความ เข้มแข็งและความ ยั่งยืนของชุมชน และท้องถิ่นจาก ผลการให้บริการ ทางวิชาการ	๑. โครงการพัฒนา ศักยภาพ เสริมสร้างทักษะ การเรียนรู้อาชีพ ของชุมชน Local Product create income		งบบริการวิชาการมหาวิทยาลัยฯ																กก.บริการ วิชาการและ วิชาชีพแก่ สังคมและ ชุมชน					
	๒. จำนวน โครงการ/กิจกรรม ที่เผยแพร่องค์ ความรู้ภูมิปัญญา ท้องถิ่นหรือของ ชาติ หรือ ให้บริการวิชาการ เพื่อพัฒนาชุมชน และสังคม	๑ โครงการ	๑ โครงการ	๑ โครงการ	๑ โครงการ	๑ โครงการ				อว.																						
ประเด็นยุทธศาสตร์ที่ ๓ การวิจัย เทคโนโลยี และนวัตกรรมทางการศึกษา																																
เป้าประสงค์ที่ ๒ มหาวิทยาลัยมี ผลงานวิจัยสร้างองค์ ความรู้เทคโนโลยี และนวัตกรรมที่ถูก เผยแพร่ถ่ายทอด และถูกนำไป ประยุกต์ใช้ให้เกิด ประโยชน์ต่อประเทศ	๑. จำนวนบทความ ตีพิมพ์และเผยแพร่ ในวารสารวิชาการ ระดับชาติและ นานาชาติ	๑ เรื่อง	๒ เรื่อง	๒ เรื่อง	๒ เรื่อง	๒ เรื่อง	อว.	กลยุทธ์ที่ ๒ ส่งเสริมการวิจัย และการสร้าง ความรู้ร่วมมือและ การถ่ายทอดองค์ ความรู้เพื่อการ พัฒนาสังคม เศรษฐกิจและ สิ่งแวดล้อม	๑. โครงการวิจัย สร้างองค์ความรู้ และการถ่ายทอด เทคโนโลยีที่แล้ว เสร็จ	-	๐.๐๖	-	๐.๐๖	-	๐.๑๒	-	๐.๑๒	-	๐.๑๒	-	๐.๑๒	-	๐.๑๒	-	๐.๑๒	-	๐.๑๒	-	๐.๑๒	กก.ส่งเสริม การวิจัยของ คณะฯ		
๒. จำนวนบทความ ตีพิมพ์และเผยแพร่ ในวารสารวิชาการ ระดับชาติและ นานาชาติ	๑ เรื่อง	๒ เรื่อง	๒ เรื่อง	๒ เรื่อง	๒ เรื่อง	อว.																										

ประเด็นยุทธศาสตร์/ เป้าประสงค์	ตัวชี้วัด เป้าประสงค์	ค่าเป้าหมาย					ที่มา ตัวชี้วัด	กลยุทธ์	โครงการ/ กิจกรรม/ผลผลิต	วงเงินงบประมาณ																				หน่วยงานที่ รับผิดชอบ				
										๒๕๖๖				๒๕๖๗				๒๕๖๘				๒๕๖๙				๒๕๗๐								
		๒๕๖๖	๒๕๖๗	๒๕๖๘	๒๕๖๙	๒๕๗๐				แผ่นดิน	รายได้	อื่นๆ	รวม	แผ่นดิน	รายได้	อื่นๆ	รวม	แผ่นดิน	รายได้	อื่นๆ	รวม	แผ่นดิน	รายได้	อื่นๆ	รวม	แผ่นดิน	รายได้	อื่นๆ	รวม					
	๒. ร้อยละของ ผู้วิจัยมีผลงานวิจัย ที่ได้รับการตีพิมพ์ ระดับชาติ/ นานาชาติ	ร้อยละ ๑๐๐	ร้อยละ ๑๐๐	ร้อยละ ๑๐๐	ร้อยละ ๑๐๐	ร้อยละ ๑๐๐	ศศ.		*๒. โครงการ สนับสนุนงานวิจัย คณะเศรษฐศาสตร์	-	-	๐.๐๑	๐.๐๑	-	-	๐.๐๑	๐.๐๑	-	-	๐.๐๑	๐.๐๑	-	-	๐.๐๑	๐.๐๑	-	-	๐.๐๑	๐.๐๑	-	-	๐.๐๑	๐.๐๑	ก.ส.ส่งเสริมการ วิจัยของคณะฯ
เงินทุนคณะฯ																																		
ประเด็นยุทธศาสตร์ที่ ๔ พลิกโฉมสถาบันอุดมศึกษาแบบตลาดวิชา																																		
เป้าประสงค์ที่ ๒ มหาวิทยาลัยมี ประสิทธิภาพ มีความคล่องตัว ในการบริหาร จัดการ มี ผลสัมฤทธิ์และ เกิดความคุ้มค่า ในการจัด การศึกษาโดยยึด หลักธรรมา ภิบาล	๑. ร้อยละของ จำนวนหลักสูตร ได้มาตรฐาน	ร้อยละ ๑๐๐	ร้อยละ ๑๐๐	ร้อยละ ๑๐๐	ร้อยละ ๑๐๐	ร้อยละ ๑๐๐	ศศ.	กลยุทธ์ที่ ๒.๑ การพัฒนาการ บริหารจัดการ การศึกษาเชิงธรรม มาภิบาล	*๑. โครงการ ประเมินคุณภาพ หลักสูตร	-	-	๐.๐๑๕	๐.๐๑๕	-	-	๐.๐๑๕	๐.๐๑๕	-	-	๐.๐๑๕	๐.๐๑๕	-	-	๐.๐๑๕	๐.๐๑๕	-	-	๐.๐๑๕	๐.๐๑๕	-	-	๐.๐๑๕	๐.๐๑๕	งานประกัน คุณภาพ การศึกษา
	ของจำนวนหลักสูตรทั้งหมด					เงินทุนคณะฯ (ซึ่งงบประมาณร่วมกับโครงการประเมินคุณภาพการศึกษาในระบบ QA)																												
	๒. ระดับผลการ ตรวจประเมินใน ระบบ QA ของ คณะฯ	ระดับ ๓.๗๕	ระดับ ๓.๗๕	ระดับ ๓.๗๕	ระดับ ๓.๗๕	ระดับ ๓.๗๕	ศศ.	*๒. การประเมิน คุณภาพการศึกษา ในระบบ QA ของ คณะฯ		เงินทุนคณะฯ (ซึ่งงบประมาณร่วมกับโครงการประเมินคุณภาพหลักสูตร)																				งานประกัน คุณภาพ การศึกษา				
	ของเป้าหมายที่กำหนด					เงินทุนคณะฯ																												
๓. ร้อยละของ จำนวนโครงการ ประชาสัมพันธ์รับ สมัครนักศึกษา ใหม่	ร้อยละ ๕๐	ร้อยละ ๑๐๐	ร้อยละ ๑๐๐	ร้อยละ ๑๐๐	ร้อยละ ๑๐๐	ศศ.	*๓. โครงการ ประชาสัมพันธ์รับ สมัครนักศึกษาใหม่ คณะเศรษฐศาสตร์ (ปริญญาตรี)		-	๐.๐๓	-	๐.๐๓	-	๐.๐๓	-	๐.๐๓	-	๐.๐๓	-	๐.๐๓	-	๐.๐๓	-	๐.๐๓	-	๐.๐๓	-	๐.๐๓	-	๐.๐๓	-	๑.งานบริการ การศึกษา ๒.ก.ก. ประชาสัมพันธ์ และสารสนเทศ คณะฯ		
ของเป้าหมายที่กำหนด					เงินทุนคณะฯ																				๑.บัณฑิตศึกษา ๒.ก.ก. ประชาสัมพันธ์ และสารสนเทศ คณะฯ									
๑. จำนวนช่อง ทางการ ประชาสัมพันธ์ของ คณะฯที่ได้รับการ ปรับปรุงให้ทันสมัย	๑ ช่องทาง	๑ ช่องทาง	๑ ช่องทาง	๑ ช่องทาง	๑ ช่องทาง	ศศ.	*กลยุทธ์ที่ ๒.๒ สร้างเสริม ภาพลักษณ์องค์กร ให้ทันสมัย และ ปรับปรุงการ ประชาสัมพันธ์คณะ ให้กว้างขวางทั่วถึง และมีประสิทธิภาพ	*๑. การปรับปรุง ช่องทางการ ประชาสัมพันธ์ของ คณะฯให้ทันสมัย	เบิกจ่ายงบประมาณ ปกติของ คณะฯ																				ก.ก. ประชาสัมพันธ์ และสารสนเทศ คณะฯ					

ประเด็นยุทธศาสตร์/เป้าประสงค์	ตัวชี้วัดเป้าประสงค์	ค่าเป้าหมาย					ที่มาตัวชี้วัด	กลยุทธ์	โครงการ/กิจกรรม/ผลผลิต	วงเงินงบประมาณ																				หน่วยงานที่รับผิดชอบ									
		๒๕๖๖	๒๕๖๗	๒๕๖๘	๒๕๖๙	๒๕๗๐				๒๕๖๖				๒๕๖๗				๒๕๖๘				๒๕๖๙				๒๕๗๐													
										แผ่นดิน	รายได้	อื่นๆ	รวม	แผ่นดิน	รายได้	อื่นๆ	รวม	แผ่นดิน	รายได้	อื่นๆ	รวม	แผ่นดิน	รายได้	อื่นๆ	รวม	แผ่นดิน	รายได้	อื่นๆ	รวม										
เป้าประสงค์ที่ ๓ มีการส่งเสริมอาจารย์และบุคลากรของมหาวิทยาลัยให้มีศักยภาพและเชี่ยวชาญเฉพาะศาสตร์	๑. ร้อยละของจำนวนบุคลากรที่ได้รับการพัฒนาตามสายงาน	ร้อยละ ๘๐	ร้อยละ ๘๐	ร้อยละ ๘๐	ร้อยละ ๘๐	ร้อยละ ๘๐	ม.ร.	กลยุทธ์ที่ ๓.๑ ยกระดับคุณภาพและทักษะของบุคลากรให้เป็นชุมชนทางวิชาการที่สังคมยอมรับ	๑. โครงการเสริมสร้างศักยภาพอาจารย์และบุคลากรของคณะฯ	-	๐.๑๐	๐.๑๐	๐.๒๐	-	๐.๑๐	๐.๑๒	(เงินทุนพัฒนาบุคลากรคณะฯ)	๐.๒๒	-	๐.๑๐	๐.๑๒	(เงินทุนพัฒนาบุคลากรคณะฯ)	๐.๒๒	-	๐.๑๐	๐.๑๒	(เงินทุนพัฒนาบุคลากรคณะฯ)	๐.๒๒	-	๐.๑๐	๐.๑๒	(เงินทุนพัฒนาบุคลากรคณะฯ)	๐.๒๒	กก.บริหารและพัฒนาบุคลากร					
	๒. ร้อยละของบุคลากรที่มีความรู้ความเข้าใจเพิ่มขึ้นและสามารถนำไปปฏิบัติได้จริง	ร้อยละ ๗๕	ร้อยละ ๗๕	ร้อยละ ๗๕	ร้อยละ ๗๕	ร้อยละ ๗๕	ศศ.		*๒. โครงการจัดการความรู้ (KM) ของบุคลากรสายสนับสนุน คณะเศรษฐศาสตร์	-	-	๐.๐๓	๐.๐๓	-	-	๐.๐๓	๐.๐๓	เงินทุนคณะฯ												-	-	๐.๐๓	๐.๐๓	-	-	๐.๐๓	๐.๐๓	กก.แลกเปลี่ยนเรียนรู้คณะเศรษฐศาสตร์ (สายสนับสนุน)	
	๓. ร้อยละของผู้เข้าร่วมอบรมด้านการวิจัยที่ทั่ววิจัย	ร้อยละ ๒๔	ร้อยละ ๒๕	ร้อยละ ๒๖	ร้อยละ ๒๗	ร้อยละ ๒๘	ศศ.		*๓. โครงการพัฒนาศักยภาพด้านการเรียนการสอน	-	-	๐.๐๐๕	๐.๐๐๕	-	-	๐.๐๐๕	๐.๐๐๕	เงินทุนคณะฯ												-	-	๐.๐๐๕	๐.๐๐๕	-	-	๐.๐๐๕	๐.๐๐๕	กก.จัดการแลกเปลี่ยนเรียนรู้ (KM) สายวิชาการฯ	
		ของบุคลากรที่เข้าร่วม								*๔. โครงการพัฒนาศักยภาพด้านการวิจัยของอาจารย์และนักวิจัย	-	-	๐.๐๐๓๕	๐.๐๐๓๕	-	-	๐.๐๐๕	๐.๐๐๕	เงินทุนคณะฯ												-	-	๐.๐๐๕	๐.๐๐๕	-	-	๐.๐๐๕	๐.๐๐๕	๑. กก.ส่งเสริมการวิจัยของคณะฯ ๒. กก.จัดการแลกเปลี่ยนเรียนรู้ (KM) สายวิชาการฯ
๑. ร้อยละความสำเร็จของวัตถุประสงค์ของโครงการฯ	ร้อยละ ๘๕	ร้อยละ ๘๕	ร้อยละ ๘๕	ร้อยละ ๘๕	ร้อยละ ๘๕	ศศ.	*กลยุทธ์ที่ ๓.๒ เสริมสร้างเครือข่ายทางวิชาการและพัฒนาองค์กรให้เป็นที่ยอมรับอย่างกว้างขวางในทางวิชาการ	*๑. โครงการสัมมนาวิชาการ คณะเศรษฐศาสตร์	-	-	-	-	-	-	๐.๑	๐.๑	เงินทุนคณะฯ												-	-	๐.๑	๐.๑	-	-	๐.๑	๐.๑	๐.๑	๐.๑	กก.วิชาการและสื่อการสอน

หมายเหตุ * เป็นกลยุทธ์ โครงการ/ผลผลิต/กิจกรรม และตัวชี้วัดของคณะ

ประมาณการค่าใช้จ่ายทางการเงินของคณะเศรษฐศาสตร์ มหาวิทยาลัยรามคำแหง ทุกประเภทรายจ่ายปีงบประมาณ ปี พ.ศ. ๒๕๖๖ - ๒๕๗๐

๑. จำแนกตามประเภทงบประมาณ						
หน่วย : ล้านบาท						
ประเภทเงินงบประมาณ	ปีงบประมาณ					
	๒๕๖๖	๒๕๖๗	๒๕๖๘	๒๕๖๙	๒๕๗๐	รวม ๕ ปี
งบประมาณรายจ่ายประจำปี (งบแผ่นดิน)	๒๑.๙๙	๒๒.๖๕	๒๓.๓๓	๒๔.๐๓	๒๔.๗๕	๑๑๖.๗๕
งบประมาณรายจ่ายจากรายได้ของมหาวิทยาลัย และหน่วยงานในกำกับ	๔.๒๐	๔.๒๙	๔.๓๗	๔.๔๖	๔.๕๕	๒๑.๘๗
งบประมาณอื่น ๆ (เงินทุนคณะฯ, เงินสวัสดิการคณะฯ, เงินทุนพัฒนาบุคลากรคณะเศรษฐศาสตร์, เก็บเงินจากผู้เข้าร่วม)	๐.๔๓๔๕	๐.๕๐๑	๐.๕๑๑	๐.๕๖๑	๐.๕๕๑	๒.๔๖๘๕

แนวทางการแปลงแผนปฏิบัติการสู่ภาคปฏิบัติ

» การบริหารจัดการ

- แผนปฏิบัติการคณะเศรษฐศาสตร์ มหาวิทยาลัยรามคำแหงจะเน้นที่การมีส่วนร่วมและสร้างความเข้าใจความร่วมมือในการนำแผนไปจัดทำแผนปฏิบัติการประจำปีของคณะเศรษฐศาสตร์ โดยมีคณะกรรมการประสานงานและติดตามแผนกลยุทธ์ในการขับเคลื่อน
๑. แปลงแผนสู่การปฏิบัติให้สอดคล้องเชื่อมโยงกับแผนปฏิบัติการ
 ๒. ทบทวนและปรับแผนปฏิบัติการของคณะเศรษฐศาสตร์ให้สอดคล้องกับการเปลี่ยนแปลง

» การติดตามประเมินผล

- ให้มีการติดตามและรายงานผลการแปลงแผนสู่การปฏิบัติเพื่อให้การดำเนินงานสอดคล้องกับประเด็นยุทธศาสตร์ เป้าประสงค์ และกลยุทธ์ เพื่อตอบสนองพันธกิจ ปรัชญา และวิสัยทัศน์ โดยการจัดทำรายงานผลการดำเนินงานตามที่กำหนดต่อคณะกรรมการของคณะเศรษฐศาสตร์ มหาวิทยาลัยรามคำแหง พิจารณาตามลำดับ

ผังการบริหารจัดการ

๑. แผนบริหารราชการแผ่นดิน (แผนยุทธศาสตร์ ๒๐ ปี)	๒. แผนแม่บทภายใต้ยุทธศาสตร์ชาติ พ.ศ. ๒๕๖๑ - ๒๕๘๐	๓. แผนปฏิรูปประเทศ	๔. แผนพัฒนาเศรษฐกิจและสังคมแห่งชาติ ฉบับที่ ๑๓	๕. แผนปฏิบัติราชการกระทรวงการอุดมศึกษา วิทยาศาสตร์ วิจัยและนวัตกรรม	๖. แผนด้านการอุดมศึกษา เพื่อผลิตและพัฒนากำลังคนของประเทศ ฉบับปรับปรุง พ.ศ. ๒๕๖๖ - ๒๕๗๐	๗. แผนด้านวิทยาศาสตร์ วิจัยและนวัตกรรม พ.ศ. ๒๕๖๖ - ๒๕๗๐	๘. นโยบายมหาวิทยาลัย
--	---	--------------------	--	---	--	---	----------------------

